

Koulutus- ja kilpailuvinkkejä

MINNA JOKISAARI

PAIMENNUSKILPAILUJEN HÄKITYS

Paimennuskilpailuissa voi tulla vastaan monenlaisia häkitystehtäviä. Esimerkiksi 2- ja 3-luokissa on mahdollista korvata kuljetuksen jälkeisessä osuudessa häkki ja jako maltanristillä tai pelkkä häkki portittomalla häkillä tai suppilolla. Ykkösluokassa on aina kahdeksankulmainen häkki.

HÄKKI

I-luokassa on kahdeksankulmainen häkki. Tällöin portissa ei ole köyttä, vaan ohjaaja pitää portin päästä kiinni. Ohjaaja ei saa mennä portin sisäpuolelle. Suoritus alkaa kun ohjaaja avaa portin. Koiran tulee painostaa lampaat rauhallisesti yhtenä lauman häkkiin sisään. Kun lampaat ovat häkissä, sulkee ohjaaja portin. Häkityksen maksimipisteet ovat 10. Häkistä poisotto tulee sujua rauhallisesti. Ohjaaja raottaa porttia, päästää koiran häkkiin portin sisäpuolelle ja sulkee portin. Koira siirtyy reunaan pitkin lampaiden taakse, jolloin ohjaaja voi avata portin ja koira painostaa lampaat ulos häkistä. Täydellisestä häkistä ulosajopisteet ovat 10.

Nelikulmaisen suorakaiteen muotoisen häkin portissa on 2 m pitkä köysi. Häkitys katsotaan alkaneeksi, kun ohjaaja avaa portin. Pistemenetyksiä tulee, jos esimerkiksi lampaat pysähtyvät häkin portille, kääntyvät koiraan kohti tai yksi tai useampi lammas menee häkin ohi. Kun kaikki lampaat ovat häkissä sulkee ohjaaja portin ja häkitys katsotaan suoritetuksi. Häkityksen maksipisteet on 10. Saadakse lampaat pois nelikulmaisesta häkistä koira menee yleensä häkin taakse, sen ulkopuolelle, painostaakseen lampaat ulos. Myös ohjaaja itse voi käydä ohjaamassa lampaat ulos häkistä mikäli koiran ulkopuolinen painostus ei ole riittävä. Ohjaajan tulee muistaa sulkea häkin portti lopuksi. Häkistä poisajosta ei tule pisteitä.

HÄKKI ILMAN PORTTIA

Portiton häkki on samankokoinen ja mallinen kuin tavallinen nelikulmainen häkki, mutta etuseinänä oleva portti puuttuu. Myöskään köyttä ei ole. Ohjaaja voi valita itse kummalla puolen suuaukkoa seisoo. Kun valinta on kerran tehty ei puolta voi vaihtaa ilman pistemenetyksiä. Muutoin samanlainen suoritus kuin perinteisessä portillisessa nelikulmaisessa häkissä. Täydellisestä suorituksesta voi saada 10 pistettä.

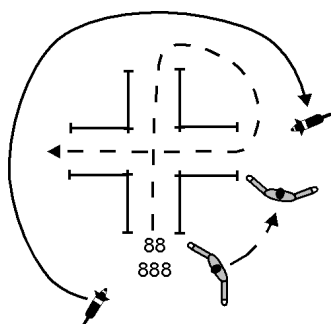
SUPPILO

Suppilossa on levennetty suuaukko. Se koostuu neljästä elementistä. Tarkoitus on kuljettaa lampaat suppilon läpi leveämmästä aukosta kapeampaa kohti ja sieltä ulos. Myös tässä ohjaaja valitsee itse suuaukon puolen. Koira voi seurata lampaita elementtien läpi tai flänkätä suppilon ympäri ottaakseen lampaat haltuun heti niiden tullessa elementtien välistä ulos. Maksimipisteet ovat 10.

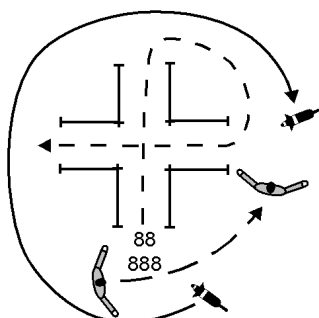
MALTANRISTI

Maltanristi koostuu kahdeksasta elementistä, jotka on laitettu ristin muotoon. Koiran ja ohjaajan tehtävä on kuljettaa lampaat ristin läpi kahteen kertaan. Lampaat kulkevat aina risteyksen ohi suoraan. Mikäli joku lampaista päättää tulla ristikistä väärin ulos tulee joko tämä yksittäinen eläin tai koko ryhmä ohjata uudestaan alusta ristin läpi. Helppointa on ottaa koko laumalla risti alusta, sillä yksittäiset eläimet on aina vaikeampia hallita. Tuomari määrittää ennen kilpailua ohjaajan puolet sakaroiden alussa. Maltanristin kokonaispisteet ovat 20. Tämän vuoksi radalla ei ole jakoa.

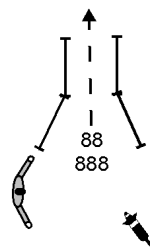
Kuvan häkitystehtävät voidaan suorittaa myös peilikuvana.



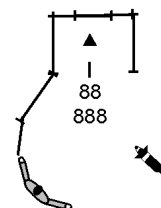
Maltanristi vaihtoehto 1



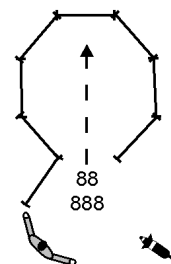
Maltanristi vaihtoehto 2



Suppilo



Häkki



8-kulmainen häkki

Poispäinajon harjoittelu

Tavoite

Tavoitteena on saada koira kuljettamaan lampaita itsenäisesti ohjaajan käskyjen mukaisesti haluttuun suuntaan ilman että ohjaaja seuraa koiran tai lampaiden välittömässä läheisyydessä. Tässä kerrotaan kuinka voit opettaa koiralle poispäinajoa varten lyhyet ja pitkät flänkit sekä itse ajoa. Seuraavassa lehdessä on ohjeet kuinka opetat koiralle sisäflänkit, joita myös tarvitaan poispäinajossa.

Lyhyt ja pitkä flänkki

Opetta koiralle aluksi sekä lyhyt että pitkä flänkki. Opetta koiralle lyhyt flänkki siten, että sinulla on koira liinassa. Lähetät sen oikealle tai vasemmalle ja lopetat flänkkauksen sanomalla sille "siitä", joka tarkoittaa, että kulje hitaasti kohti lampaita. Jotta pitkän ja lyhyen flänkin ero olisi mahdollisimman selkeä voit vielä tehdä niin, että käsket koiran aina maahan ennen pitkää flänkkiä ja lyhyet flänkit pyydät koiralta, kun se on jaloillaan.

Esimerkiksi, jos sinulla on ollut tapana lähettää koira vaikkapa vasempaan niin, että sanot sille "vasen" on sopiva lyhyt komento se, että sanot sanan lyhyempänä, esim. "vas", jonka vielä sanot lyhyesti ja pidät äänensävyäsi hillittynä. Kun haluat sitten selvästi viestittää koiralle, että nyt on tulossa pitkä flänkki vasempaan, sanotkin käskysanan kokonaisuena ja vielä venyttäen sanaa, esim. "vaseeeeeeeen". Monet koirat opivat eron vaistonvaraisesti ja nopeasti.

Harjoittelua voi vielä helpottaa siten, että harjoitus tehdään aidan vieressä. Kuljettatte lampaita pitkin aidanvierustaa. Koiralla on vain yksi suunta, johon flänkata ja näin tehtävä on entistä helpompi, kun koira ei niin helposti ryntää lampaiden eteen pysäyttämään niitä.

Monesti tilanne on myös se, että koira on tästä poispäinajosta melko epävarma pitkään ja mielellään haluaisi juosta lampaiden eteen tuodakseen ne sinulle. Tässä ei auta muu kuin harjoittelu, harjoittelu ja vielä kerran harjoittelu. Harjoittelua pitää toistaa uusissa ympäristöissä ja uusien lampaiden kanssa, jotta koira saa kokemusta ja rutiinia.

Ajo

Alkuun kuljet suhteellisen lähellä koiran mukana, ns. kolmioasetelmassa, jossa kolmion yhdessä kulmassa on lampaat, toisessa koira ja kolmannessa sinä. Tämä asetelma sitten liikkuu eteenpäin haluttuun suuntaan. Tämän asetelman etu on se, että koira voi nähdä sinut silmäkulmastaan eikä se niin helposti ala kääntää päätään taaksepäin hakiessaan ohjaajalta vahvistusta sille, että tekee oikein. Kasvata vähitellen etäisyyttä koiraan ja lampaisiin, esimerkiksi niin, että koiran ja lampaiden etäisyys sinuun on 100 m. Kun homma sujuu hyvin, voit jättäytyä vähän taaemmas, jotta koira tottuu kuljettamaan lampaita, vaikka se ei enää näekään sinua silmäkulmastaan. Luonnollisesti koiran täytyy jo hallita tempovaihteluista sen verran, että pystyt säätämään sen etenemisvauhtia käskyjen avulla (hidastamaan ja kiihdyttämään tarvittaessa).

Kun sitten on aika vaihtaa suuntaa, siirrä koiraa lyhyillä flänkeillä (kolme neljä flänkkiä) toiseen paikkaan, jolloin lampaiden kulkusuunta vaihtuu. Eli voit tehdä tätä harjoitusta siten, että kuljette jonkinsortista neliötä, jossa sinä teet oman pienen neliösi isomman koiran ja lampaiden tekemän neliön sisään.

